

LÜHIKE

KASUTUSJUHEND

Digitaalne videosalvesti

UDR-4004



* Tehase poolt on parool: 111111
(for RAMS, Record stop, Menu setup, System off, Auto key lock)

* Default ID: admin (for RAMS)

WARNING

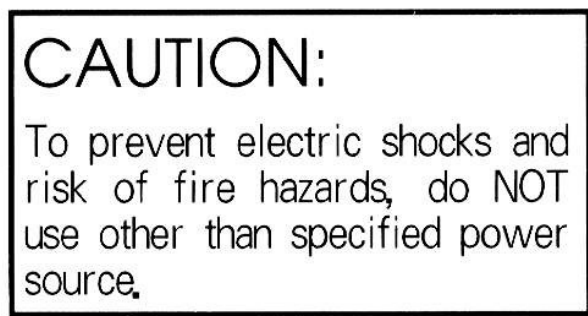
Vältimaks elektrilöögi või tulekahju riski on keelatud seadet kasutada vihmases ja niiskes keskkonnas.



The symbol is intended to alert the user to the presence of important operating and maintenance (servicing) instructions in the literature accompanying the unit.



The symbol is intended to alert the user to the presence of uninsulated "dangerous voltage" within the product's enclosure that may be of sufficient magnitude to constitute a risk of electric shock to persons.



Warning -- This equipment has been tested and found to comply with the limits for a Class A digital device, pursuant to part 15 of the FCC Rules. These limits are designed to provide reasonable protection against harmful interference when the equipment is operated in a commercial environment. This equipment generates, uses, and can radiate radio frequency energy and, if not installed and used in accordance with the instruction manual, may cause harmful interference to radio communications. Operation of this equipment in a residential area is likely to cause harmful interference in which case the user will be required to correct the interference at its own expense.

Warning – If TIMEKEEPER NVRAM IC that is consist of RTC, SRAM, POWER-FAIL CONTROL CIRCUIT and BATTERY is replaced, the replacement is to be done by a trained technician with the same type of component.

Caution -- Any changes or modifications in construction of this device which are not expressly approved by the party responsible for compliance could void the user's authority to operate the equipment.

Seadme garantii katkeb, kui kasutaja on seadme komponentideks lahti monteerinud.

Ohutusjuhend

- 1) Loe juhendit.
- 2) Toimi vastavalt juhendile.
- 3) Pane tähele kõiki hoiatussignaale.
- 4) Järgi kõiki instruksioone.
- 5) Ära kasuta seadet vee läheduses.
- 6) Puhasta seadet ainult kuiva lapiga.
- 7) Ära mingil juhul sulge ühtegi ventilatsiooniava.
Paigalda seade vastavalt tootja juhtnööridele.
- 8) Ära paigalda seadet kuumade eraldava seadme lähedusse, nagu radiaator, pliit jne.
- 9) Toida seadet topeltnulliga pistikupesast.
- 10) Jälgi, et toitekaabel ei satuks inimeste liikumisteele, mis võib soodustada toitekaabli väljatõmbamist pesast.
- 11) Kasuta ainult tootja poolt pakutavaid lisaseadmeid või muid vajalikke osi.
- 12) Seadme transportimiseks kasutage tootja soovitatud käru vmt. seadet ja veenduge, et transpordite seadet ettevaatlikult.
- 13) Lülitage seade vooluvõrgust välja äikese ja muu tormi korral või kui te ei kasuta seadet pikka aega.
- 14) Hooldustöö jätkke kvalifitseeritud personali hooleks. Hooldus on vajalik, kui seade on kahjustada saanud, näiteks nagu toitekaabel või pistik on katki läinud, mingi vedelik või muu ese on seadmele voolanud või kukkunud, seade on jäänud vihma kätte või on lihtsalt liiga niiske, ei tööta normaalselt või on maha kukkunud. Kindlasti on hooldus vajalik ka siis, kui **jahutusventilaator on muutunud tavapärasest oluliselt lärmakamaks või hoopis vait jäänud**, viimasel juhul lülitage seade välja ja kutsuge koheselt hooldustehnik.



1. Pakkeleht

Seade UDR-4004pakend peab sisaldama allpool toodud komponente. Kontrollige komponentide olemasolu vahetult peale pakendi avamist:

1.2 Komponentid

UDR-4004(Salvesti ise)

Toitekaabel koos toiteploki 12V 3,5A

15 pinniga pistik välisühendusteks PTZ /AUX / ALARM

Lühijuhend

CD plaat tarkvaraga (RAMS, UniPlayer, MultiViewer, QuickInstaller and Operation Manual)

Hiir (USB) valikuline

1.2 Lisad

Kaugjuhtimispult (sisaldub ka kaks patareid)

Kõvaketas (Olenevalt müügikomplektisusest)

2. Omadused & spetsifikatsioonid

2.1 Omadused

4 kanaliga iseseisev (riistvaraline) digitaalne videosalvesti

MPEG-4 pakkemeetod

Quadplex mode for simultaneous recording, playback, backup, and networking

Otsepildi eemaltjälgimine, eemalt jälgitava pildi kohene salvestus (on-the-fly recording) ja

eemalt konfigureerimine/juhtimine

Dünaamilise IP aadressi tugi (DHCP & PPPoE)

Alarmi lülitusfunktsioon E-mail rakendustega

Liikumisdetektor, signaali kontroll, alarmi sisendi ja väljundi funktsioonid

Kasutaja poolt valitav salvestuskiirus ja pildi resolutsioon

Erinevad arhiveerimisvõimalused (teisaldatavale kõvakettale, USB seadmele, üle võrgu)

Salvestusmeetodi valikud - Quad/MUX (pildinelik/multiplexer)

Audio salvestus

Erinevad salvestusrežiimid: aegsalvestus (Time Lapse) või pidev salvestus, salvestuse

käivitamine videosignaali kadumise korral (Video loss) või ajagraafiku alusel.

Stoppkaadri valik ja otsingu funktsioon

Hõlbus otsimine arhiivist alarmi, kellaaja või kuupäeva järgi

Vesimärk salvestistel

Pöördkaamerate juhtimisvõimalus läbi RS-485 signaali

Kiire ja lihtne seadistamine läbi USB pordi

Kaugjuhtimispult

NTSC ja PAL videostandardi valik

Toitepinge 100-240VAC, 50Hz/60Hz, 50W

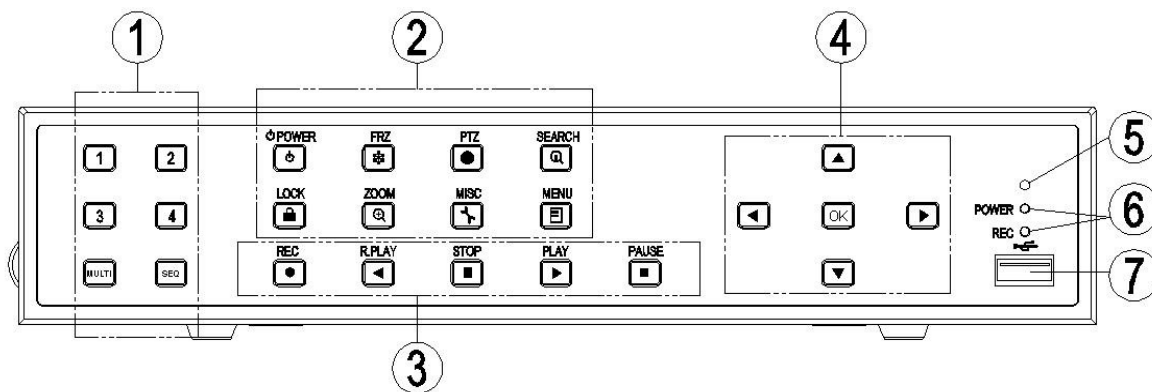
1. Spetsifikatsioon

Omadus Selgitus	
Värvisüsteemi valik	NTSC, PAL
Video sisend	4CH, läbijooksuga, BNC
Video väljund	1CH Composite, BNC, 1CH S-Video
Video Compression	MPEG-4
Salvestuse resolutsioon	Quad NTSC: 720x480 (30fps) PAL : 720x576 (25fps)
	MUX NTSC: 720x480 (30fps), 360x240 (120fps) PAL : 720x576 (25fps), 360x288 (100fps) 720x288
Salvestuse kvaliteet	4 taset (Normal, Enhanced, Fine, Super Fine)
Salvestuse kiirus	NTSC: 1/30,1/15,1/10,1/7,1/5,1/3,1/2,1 (8 astet) PAL: 1/25,1/12,1/10,1/6,1/5,1/3,1/2,1 (8 astet)
Läbivaatuse tüübid	Quad / Mux (olenevalt salvestusrežiimi valikust)
Läbivaatuse otsingu valik	Aeg, sündmus (alarm, liikumisdetektor)
Läbivaatuse kiirus	x1/4,x1/2,x1, x2, x4, x8, x16, x32, x64, x128, kaadri kaupa (edaspidi/tagurpidi)
Sensor sisend	4 (NO/NC valik)
Alarm väljund	1 (NO/NC valik)
Lisasisendid/väljundid	2/3 (Selectable Function Menu)
Aux Control In/Out	Alarm Reset In, Record Start In, Record ON/OFF, Alarm Out, Error Out, Record Start Out, Disk Full Out, Record Status Out
Audio	1 sisend, mono
Võrk	10Base-T (STATIC,DHCP, PPPoE, E-mail, & FTP)
Liikumisdetektor	11x8 ala, 8 tundlikkuse taset
Hard Disk	Removable + Internal
Varukoopia valikud	Kiirvahetatav HDD (DVR), CD-RW(DVR-C), USB mälu, võrk
Vesimärk Varukoopia	
PTZ Control	RS-485
Süsteemi logis kajastuvad sündmused	Video Loss, Power On, Power Off, Menu Called, HDD Full, FTP Fail, E-mail Fail, etc
Parooliga reguleeritud	Power ON/OFF, MENU, Record OFF, Key Lock
Digitaalne zoom	x 2
Kell	Sissehitatud vooluvõrgust sõltumatu kell
Toide	Pinge vahemikus (100 - 240VAC, 50Hz/60Hz, 50W)
Mõõdud mm	280(W) x 290(D) x 55 (H)
Töötemperatuur	5 ° ~ 40°
Masst	3kg (ilma HDD-ta)

* Tootjal on õigus seadme disaini ja tehnilisi andmeid muuta ette hoiatamata.

3. Nimetused, funktsioonid ja ühendused

1. Eestvaade



Description:

2. Märkutuled

POWER: Toide väljas - põleb punane tuluke, toide sees - põleb roheline tuluke

REC: Roheline tuluke põleb kui seade salvestab

3. Numbritega nupud – Jälgimisrežiimi nupud

1, 2, 3, 4: Kanali valik nii jälgimise kui taasesituse režiimis. Kasutatakse ka parooli sisestamiseks.

MULTI: Mitmikpildi valik. Kõigi nelja kanali üheaegne ekraanile valik jälgimisrežiimis ja läbivaatuse puhul quad režiimis. Kõigi kastikeste aktiveerimine liikumisdetectori alade kirjeldamise ajal.

SEQ: Järjestiklülitus. Kõigi aktiivsete kanalite(sisendite) järjestiklülituse aktiveerimine. Kõigi kastikeste deaktiveerimine liikumisdetectori alade kirjeldamise ajal

4. Funktsiooni nupud

POWER: Toite sisselülitamise nupp ON/OFF

LOCK: Nupu vajutus lukustab kõik ülejäänud nupud, järgmine vajutus jälle vabastab

ZOOM: Võimaldab jälgimisrežiimis pilti suurendada või vähendada.

FRZ : Stoppimine. Ühekordne vajutus teeb jälgimisrežiimis stoppkadri. Uus vajutus vabastab selle. Läbivaatusrežiimis võtab nupulevajutus stoppkadri puhvrise. Videostandardi vahetus : POWER ja FRZ nupu üheaegne vajutamine võimaldab valida PAL ja NTSC videostandardi vahel.

SEARCH: Läbivaatusmenüüsse sisenemine.

PTZ: Pöördkamera juhtimisrežiimi sisenemine / väljumine.

MENU: Peamenüüsse sisenemine / väljumine.

5. Suundumise/valiku nupud

UP: Kursori liigutamine üles. Võimalikud valikud seadistuste menüüs, kaamera juhtimisrežiimis võimaldab liigutada kaamerat või seadistada fookust.

DOWN: Kursori liigutamine alla. Võimalikud valikud seadistuste menüüs, kaamera juhtimisrežiimis võimaldab liigutada kaamerat või seadistada fookust.

LEFT: Väärtuste vahetamine seadistuste menüüs. Kaamera juhtimisrežiimis võimaldab pöörata kaamerat vasakule ja vaatenurka suurendada (Zoom Out). Läbivaatusrežiimis vähendab läbivaatuskiirust.

RIGHT: Väärtuste vahetamine seadistuste menüüs. Kaamera juhtimisrežiimis võimaldab pöörata kaamerat paremale ja vaatenurka vähendada (Zoom In). Läbivaatusrežiimis suurendab läbivaatuskiirust.

OK: Valiku kinnitamise nupp. Kaamera juhtimisrežiimis võimaldab valida kaamera liigutamise ja objektiivi seadistamise valikute vahel.

7. IR vastuvõtja

Kaugjuhtimispuldi vastuvõtu aknake

8. Salvestuse/taasesituse nupud

RECORD: Nupule vajutus käivitab kõikide aktiivsete kanalite salvestuse. Veelkordne vajutus lülitab salvestuse välja.

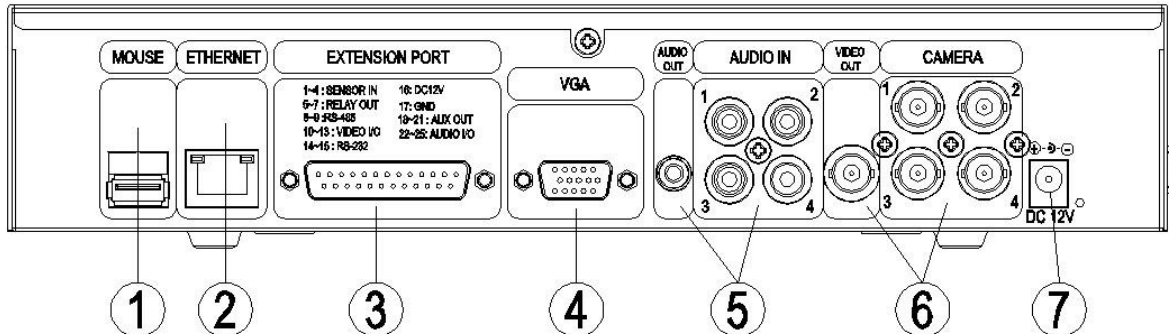
R-PLAY: Nupule vajutus käivitab tagurpidi taasesituse. Pöördkaamerate juhtimisrežiimis vähendab juhtimistoimingute kiirust.

STOP: Nupule vajutus seiskab taasesituse.

PLAY: Käivitab taasesituse. Sisend ja taasesituse alguspunkt määratakse taasesituse menüüs. (playback setup menu). Pausi korral lõpetab vajutus pausi. Pöördkaamerate juhtimisrežiimis suurendab juhtimistoimingute kiirust.

PAUSE: Taasesitusrežiimis tekitab nupule vajutus stoppkaadri.

2. Tagapaneel



1. USB

USB pesa mälupulga, hiire või muu seadme ühendamiseks.

2. ETHERNET

Võrgühenduse pistik 10/100Base-T (RJ-45)

3. PTZ/AUX/ALARM

Kaamerate juhtimise, alarmi jmt. Ühendamise terminal (DB-15 isane pesa)

4. VGA

Ühendamiseks monitoriga

5. AUDIO

IN: Audio sisend

OUT: Audio väljund

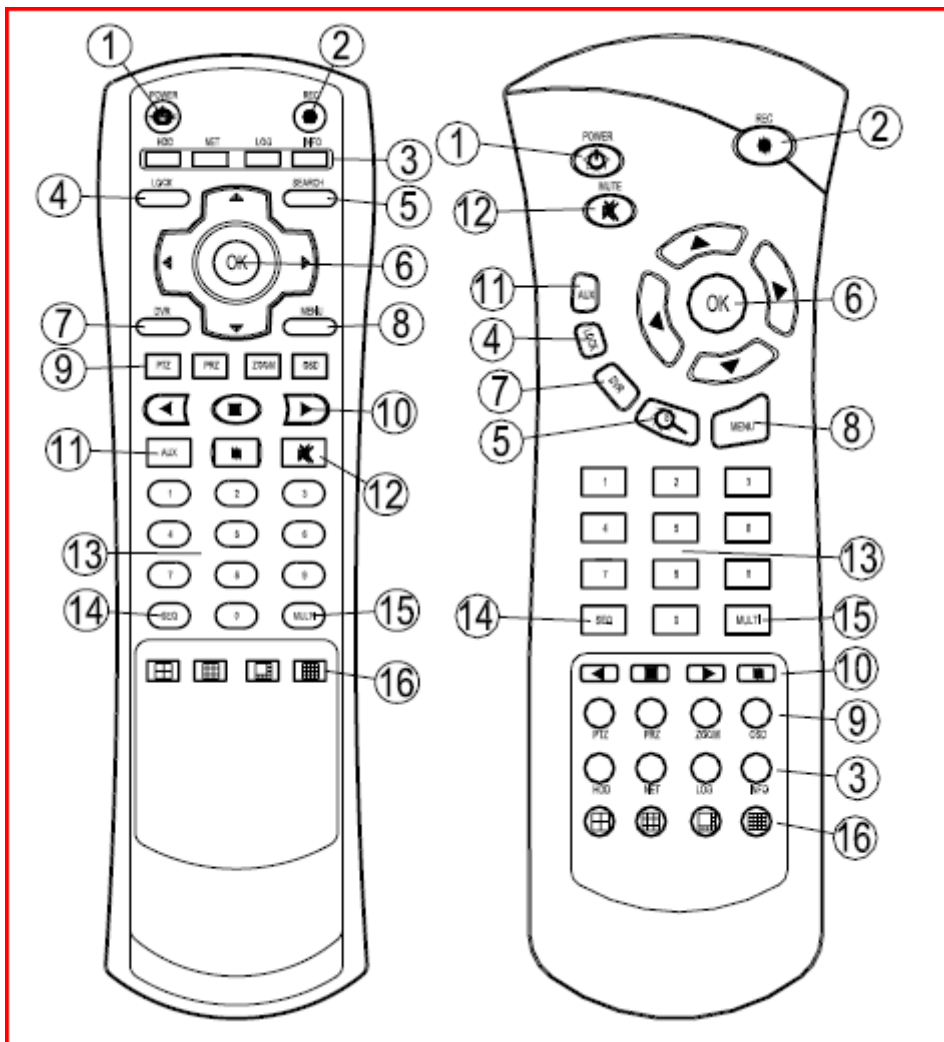
6. VIDEO OUT/ IN

Monitori väljund tavalise COMPOSITE pistikuga. Kaamerasisendid

7. POWER INPUT

Toitekaabli ühenduspea 12V

3. Kaugjuhtimispuldi funktsioonid



MUTE:	Heli väljalülitamine
HDD:	Kõvaketta oleku kontroll
NET:	Võrguühenduse ja kasutaja ühenduses olemise staatus
INFO:	Tarkvara ja riistvara versiooni info

4. INSTALLATSIION

1. Installatsioon and ühendused

5. Põhiopreatsioonid

1. Toide sisse/välja

Toide sisse

Vajutage seadme esipaneelil või kaugjuhtimispuldil nuppu "Power". (Märkus: Kadunud toitepinge taastumisel või harvadel juhtudel süsteemi vea korral taaskäivitub digisalvesti automaatselt)

Toiteindikaator lülitub punasest roheliseks, kui seade on korralikult sisse lülitatud

Ootereziimis põleb toiteindikaator punaselt.



Toide välja

Seadme väljalülitamiseks tuleb sisestada parool. Tehaseparool väljalülitamiseks on "111111".

2. Kuupäeva ja kellaaja seadistus

Salvesti kuupäeva ja kellaaja seadistuse menüü. Ärge unustage peale seadistust koheselt muudatusi salvestamast!

(**System Setup in Main Menu** **Time/Date**)

3. Parooli seadistus

Parooli valik või muutmise. Parool peab olema kuuekohaline number, mis koosneb numbritest 0 ~ 4.

(**System Setup in Main Menu** **System Password**)

4. Võrguseaded

Salvesti tunnistab kolme tüüpi võrku: Static, DHCP või PPPoE. Tuleb valida üks kolmest.

(**Network Setup in Main Menu**)

5. Salvestamine

Valige salvestuse parameetrid peamenüü alammenüüs Record Setup.

On valida kaks salvestuse tüüpi: MUX (multiplekser) või QUAD (nelikpilt). Resolutsiooni võib valida kas D1 (720*480 (NTSC), 720*576 (PAL)) või CIF (360*240 (NTSC), 360*288 (PAL)). Audiokanal on sünkroniseeritud valitud videosignaaliga. Valige videosisendi kvaliteet, salvestuskiirus ja salvestusrežiim.

Salvestusrežiimid on järgmised: MANUAL, CONTINUOUS, MOTION, SENSOR, MOTION+SENSOR, ja SCHEDULE. Punane salvestuse indikaator () iga pildi paumas ülanurgas näitab salvestuse toimumist. MANUAL režiimis lülitatakse salvestus sisse/välja iga kord peale RECORD nupu vajutust.

6. Taasesitus

Vajutage Play nuppu

Alustatakse kõige varasema või kõige hilisema salvestatud faili taasesitamist olenevalt Playback Setup menüüs varem tehtud valikule.

Audio

Kuulete audiot, kui taasesitamiseks valitud videofail sisaldab ka audiosalvestust.

7. Salvestuste leidmine

Salvestuste otsimise valikud

Kolm erinevat võimalust läbivaatuseks:

SEARCH BY TIME: Salvestuste leidmine kaameranumbri ja salvestusaja järgi.

STILL IMAGE SEARCH: Kuvatakse salvestatud stoppkadrid.

BACKUP HDD SEARCH: Kuvatakse andmed varukoopia kõvakettalt.

Salvestuste otsimise meetod

Peale Search nupule vajutust vali kolme võimaluse hulgast: Search by Time, Still Image Search, & Backup HDD Search. Avaneb detailne loetelu. Soovitud faili valikuks vajuta OK nuppu.

Leheküljelt leheküljele saab Left/Right nuppe vajutades, samal lehel saab liikuda Up/Down nuppude abil.

8. Varukoopia

Seade võimaldab kolm varukoopia tegemise meetodit:

Teisaldatav kõvaketas

Kui seade on varustatud kahe kõvakettaga, siis teisaldatavale kõvakettele saab teha varukoopiaid. Võimalikud on kaks valikut - MANUAL BACKUP, AUTO BACKUP.

MANUAL BACKUP: Kirjutatakse varukoopia vastavalt kasutaja valitud määrangutele.

AUTO BACKUP: Kirjutatakse varukoopia alati koheselt peale järjekordse arhiivifaili valmimist.

CD-RW (CD kirjutaja olemasolu sõltub mudelist)

Peale CD tooriku sisestamist kirjutasse vajutage Menu nuppu ja selle alammenüüs valige Backup, seejärel valik CD-RW.

Backup menüüs tuleb valida soovitud ajavahemik, seejärel start backup.

Varukoopiat saab vaadata Media playeri või Uniplayeriga.

USB mälupulk

Kasutaja võib varukoopia kirjutada ka USB mälupulgale, mille pesa asub seadme tagapaneelis.

Ühendage USB mälupulk vastavasse pessa Valige varukoopia alguskuupäev ja kellaaeg varukoopia menüüs Valige varukoopia lõppkuupäev ja kellaaeg varukoopia menüüs Valige kaamerasisend Valige soovitud salvestustingimus.

Varukoopia saab salvestatud mälupulgale ja on valmis kasutamiseks.

Mälupulgale saab salvestada ainult videopilti, mitte audiot.

Salvestuse läbivaatamine toimub seadmega CD plaadil kaasas oleva tarkvara UniPlayer abil.

Võrk

Varukoopia nii video kui audiofailidest võib teha ka üle võrgu kliendi arvutisse.

9. Võrgutarkvara

Nõuded arvutile (miinimum)

DirectX 8.0

Explorer 5.0

Videokaart vähemalt (mitte jagatud OP mälu integreeritud videokaardi puhul)

videomäluga 32MB, soovitavalt ATI baasil.

Resolutsioon 1024 x 768.

RAMS (Remote Access & Monitoring System)

Võimaldab salvestile üle LAN/WAN võrgu eemalt ligipääsu, seda nii otsepiltide jälgimiseks, seadistuste muutmiseks, salvestuste läbivaatamiseks, varukoopia tegemiseks või jooksva pildi (on-the-fly) salvesuseks.

Salvesti versiooniuuenduste teostamine

RAMS tarkvara installeerimisel pööra tähelepanu juhendi punktis 4.2 toodud tingimustele.

Käivita RAMS programm ja kirjelda valitud salvesti IP aadress & pordi number.

Peale soovitud salvesti valikut sisesta “ **admin**” ID kohale ja “**111111**”parooli kohale.

Peale seda võimaldatakse ligipääs salvestile.

UniPlayer

Läbivaatustarkvara salvestuste ja varukoopiate läbivaatamiseks.

MultiViewer

Tarkvara võimaldab tegeleda mitme salvestiga samaaegselt ja seda nii kohapealses kui laias võrgus. (Kokku 16 kanalit: näiteks, 4x4CH DVR või 16x1CH DVR)

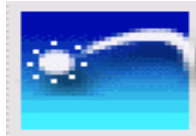
Quick Installer


Tarkvara võimaldab ette valmistada sobivad seadistused ja need nõ ühe liigutusega salvestisse suunata või salvestist arvutisse tõmmata kas üle võrgu või RS-232 pordi abil.

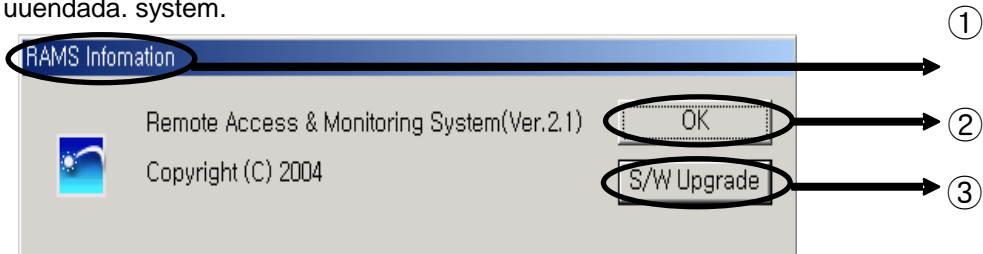
10. Salvesti tarkvara uuendamine

Salvesti tarkvara saab uuendada kahel viisil – võrgutarkvara RAMS abil või USB mälu abil.

RAMS i abil

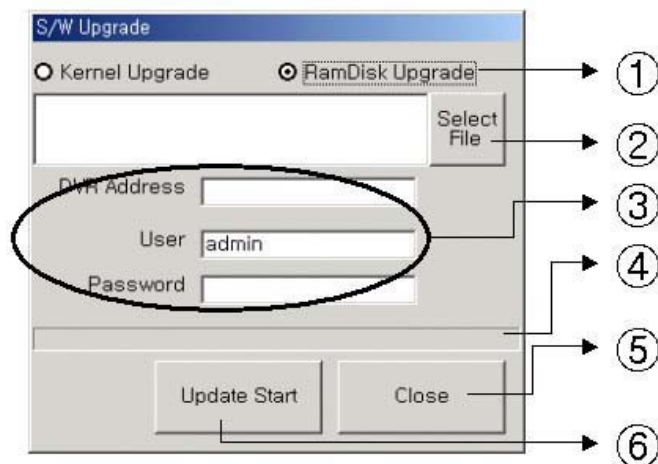


Klikates ikoonil  , saate kontrollida salvesti tarkvaraversiooni või teda uuendada. system.

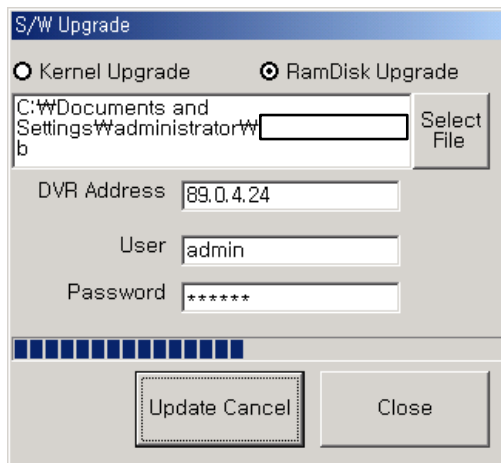


- ① Display the name & version of program
- ② Close the RAMS information window
- ③ Display S/W update window of DVR system

S/W upgrade window is activated on pushing S/W upgrade button in the program version check screen



- ① : Select targeted files to upgrade
- ② : Select targeted files saved in local PC
- ③ : Enter targeted DVR information such as DVR address, user, and password (admin only)
- ④ : Indicator of targeted file's transmission status
- ⑤ : Close upgrade window
- ⑥ : Transmit targeted files. After that, changed to upgraded cancel (cancel of upgrade transmission)



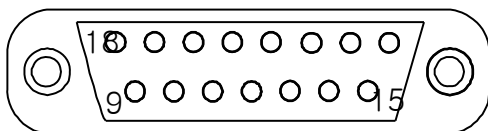
=> Display status of SW Upgrade

Läbi USB mälu (thumb drive)

- - Download the latest software from the ftp server and copy the files to the root directory for the USB memory.
- Connect the USB memory to the USB port and select 'S/W Upgrade' on the 'System Setup'.
- Select target files to upgrade.
- Wait until rebooting after finishing software upgrade.

7. Terminal Information

7.1 DSUB-15P (PTZ / AUX / ALARM / SENSOR)



NO	NAME	DESCRIPTION	NO	NAME	DESCRIPTION
1	SENSOR IN 1		14	RS-232 Rx (TTL)	TTL Level Serial
2	SENSOR IN 2	SENSOR INPUT	15	RS-232 Tx (TTL)	TTL Level Serial
3	SENSOR IN 3	NO/NC Selectable	16	DC 12V	DC Power Output
4	SENSOR IN 4		17	GND	
5	RELAY NO		18	AUX OUT 1	
6	RELAY_COM	Relay Out	19	AUX OUT 2	
7	RELAT_NC		20	AUX OUT 3	
8	RS-485+	RS-485	21	AUX OUT 4	
9	RS-485-		22	AUDIO IN/OUT 1	
10	VIDEO IN/OUT 1		23	AUDIO IN/OUT 2	
11	VIDEO IN/OUT 2	VIDEO IN/OUT	24	AUDIO IN/OUT 3	
12	VIDEO IN/OUT 3		25	AUDIO IN/OUT 4	
13	VIDEO IN/OUT 4				